

Proyecto OIBESCOOP

El proyecto se inició en el año 2007 con una subvención de la Generalitat Valenciana (Resolución de 18/09/07 del Conseller de Inmigración y Ciudadanía, Expdte. 3016/2007) encontrándose en estos momentos en plena fase de ejecución y con la previsión de un desarrollo plurianual. El proyecto se concentra en uno de los temas básicos y centrales para cualquier estrategia de desarrollo con equidad y de superación de la pobreza, como lo es el empleo y las políticas de generación de empleo.

Para vastos colectivos sociales de Iberoamérica, la falta de un empleo estable y digno es un drama cotidiano, y que afecta actualmente a docenas de millones de personas. Frente a esta situación, desde hace décadas una de las fórmulas que diversos colectivos sociales han ensayado para poder contar con un empleo han sido diversas alternativas de autoempleo asociativo, a través modelos de la economía social y cooperativa.

Este tipo de iniciativas, incluso cuando han contado con reconocimiento y apoyo de diversas políticas públicas, en diversos países de América Latina, han correspondido a esfuerzos aislados que no logran generar sinergias entre sí, y que carecen de un punto de encuentro, análisis, reflexión y promoción compartida, que de cuenta de la riqueza de estas experiencias y sus mejores prácticas.

El proyecto desarrolla el Observatorio Iberoamericano del Empleo y la Economía Social y su red de corresponsales ya creada, centraliza una base de datos de carácter interdisciplinar, crea en la presente edición un boletín electrónico mensual de la Economía Social Iberoamericana y consolida a la Comunidad Valenciana como eje de un espacio iberoamericano común a través de los Observatorios Valenciano y Español de la Economía Social

A nivel iberoamericano existen una diversidad de formas organizacionales y jurídicas que apuntan a la creación de puestos de trabajo y su sostenimiento en tiempo, que día a día responden a una de las necesidades humanas básicas que es la posibilidad de contar con ingresos propios, a través de los cuales poder desarrollar sus proyectos personales y familiares.

En el campo de la generación y mantenimiento de puestos de trabajo, en general en el campo de la economía social y cooperativa, se pueden distinguir dos tipos de entidades.

La primera de ella es que se caracteriza por el desarrollo de unidades productivas en donde los trabajadores o empleados son a la vez los propietarios de la empresa, en la cual se realiza de forma colectiva y en base a un bien común, una actividad laboral remunerada.

La segunda consiste en aquellas entidades en el campo de la economía social, que se constituyen para apoyar, promover o facilitar la actividad productiva de

cada uno de sus socios, como por ejemplo en el acceso al crédito, a servicios de asesoría técnica o a canales de comercialización, pero en donde la actividad productiva y la propiedad de sus medios de producción son de propiedad individual de cada asociado. Todo lo anterior no significa que la empresa o entidad de economía social y cooperativa no sea fundamental para la sobrevivencia y la generación de ingresos de cada uno de sus socios, pero la actividad productiva directa se realiza de forma individual.

El presente proyecto se concentrará preferentemente en el primer tipo de entidades, es decir, aquellas que se orientan directamente a la creación y/o mantenimiento de empleos estables de forma colectiva entre sus asociados. Sin embargo, no se dejará de lado el segundo tipo de entidades, pues es habitual que existen diversos tipos de alianzas y estrategias de asociación entre los dos tipos.

Luego de realizar estas observaciones preliminares es importante advertir que si bien en los diversos países del espacio iberoamericano los procesos de creación de puestos de trabajo de forma colectiva son un hecho cotidiano, especialmente en momentos de crisis económica, y una solución más factible para determinados colectivos sociales más vulnerables (jóvenes, tercera edad, pueblos indígenas, etc.), las fuentes de información son altamente heterogéneas y variados casos inexistentes, y esta situación está en el corazón del propósito del presente proyecto.

En Iberoamérica, el tema del empleo y la generación de puestos de trabajo dignos y de calidad, sigue siendo un desafío permanente, y que involucra directamente a autoridades políticas, actores sociales y a promotores e investigadores involucrados en la temática del desarrollo sustentable y la cohesión social.

Históricamente y hasta la actualidad las distintas entidades de la economía social han sido una herramienta eficaz y socialmente responsable, ante la situación de la pérdida de puestos de trabajo, la incorporación al mercado del trabajo y diversos tipos de crisis sectoriales y territoriales.

Desde hace ya varias décadas colectivos sociales, agentes de desarrollo y autoridades públicas definen, impulsan y promueven alternativas de uso de la economía social para hacer frente a los temas de la pobreza y el desempleo. Lamentablemente estos esfuerzos a nivel de la región Iberoamericana (y muy probablemente en otras regiones del planeta), no logran tener puntos de contacto, han sido discontinuos en tiempo, y no han permitido hasta ahora, salvo en escasas ocasiones, generar una suma de esfuerzos y un proceso sinérgico, que aproveche todos los recursos, energías y experiencias acumuladas.

Todo el cúmulo de experiencias exitosas ya sea en:

- Diseño y ejecución de políticas públicas a nivel nacional, regional y local

- Experiencias empresariales de colectivos sociales específicos.
- Prácticas de asistencia técnica, promoción y apoyo
- Entre otras

No han logrado generar un espacio de dialogo, reflexión y aprendizaje colectivo.

En parte esta situación se ha debido a las propias debilidades de mismas experiencias empresariales y sociales, que muy frecuentemente surgen en colectivos carenciados y con capacidades de interlocución y presión disminuidas. En otras ocasiones las mismas políticas y programas públicos han sido discontinuos y carentes de procesos de evaluación objetiva.

En esta misma perspectiva la realidad vivida en España por ya más de 25 años de políticas públicas sostenidas de apoyo y fomento al empleo a través de entidades de la economía social, es un punto de encuentro y apoyo de gran valor.

Es precisamente a estas debilidades y desafíos que el proyecto de Observatorio Iberoamericano del Empleo y la Economía Social, pretende afrontar.

OBJETIVOS DEL PROYECTO

Generar un espacio de encuentro, reflexión, formación, investigación y acción en materias de empleo y desarrollo local, en base a los esfuerzos y realizaciones de empresas y entidades de la economía social y cooperativa, todo ello preferentemente a través de un Portal de Internet, denominado "Observatorio Iberoamericano del Empleo y el Desarrollo Local a través de Entidades de la Economía Social y Cooperativa"

Objetivos Específicos:

- (a) Desarrollar un sistema permanente de generación, análisis, sistematización y diseminación de información relevante a nivel Iberoamericano en torno a la temática de los aportes y realidad de las iniciativas empresariales de las entidades de la Economía Social y Cooperativa.

El tipo de información relevante a ser levantada tendrá que ver con: (a) Materias legislativas y normativa; (b) Políticas Públicas; (c) Innovaciones sociales en materia de generación de empleo de calidad; (d) Antecedentes empresariales, organizacionales y comerciales de las empresas y entidades; (f) ofertas formativas.

- (b) Desarrollar y potenciar la identificación y modelización de buenas prácticas en la generación de empleo a través de entidades de la Economía Social y Cooperativa, especialmente en su relación con el desarrollo económico local.

- (c) En base a las fuentes de información disponible ya sea en el Portal del OIBESCOOP, como en cada uno de los países participantes en el proyecto, promover la realización de investigaciones colaborativas-participativas entre los integrantes del proyecto, en ámbitos de relevancia pública en materia de empleo, desarrollo económico-social y el rol de las entidades de la economía social.
- (d) Complementar el espacio de diálogo y encuentro virtual a través del Portal del Observatorio y con la realización de Seminarios Iberoamericanos.
- (e) Ampliación y desarrollo de la Red de Agentes en 23 países proveedores de información básica y procesada.

Objetivo Específico : Buenas prácticas:

- Modelo de buenas prácticas en el campo de la generación de empleo a través de las formas de la Economía Social y Cooperativa, disponible para ser utilizado a nivel regional.
- Banco de datos de buenas prácticas desarrollado y accesible al público.
- Redes temáticas de buenas prácticas en operación, como ejemplo en temas tales como: (i) acceso al financiamiento y fuentes innovativas de generación de capital de trabajo; (ii) autoempleo asociativo y juventud; (iii) procesos de formación y capacitación; (iv) innovaciones legislativas y normativas; (v) comercio exterior y exportaciones, etc.

Estructura de Ejecución del Proyecto:

Como ya ha sido señalado, esta iniciativa se realiza por un consorcio o agrupación de entidades, lideradas por la Universidad de Valencia a través de su Instituto Universitario de Economía Social y Cooperativa, IUDESCOOP, al cual se suman la Sección Española del CIRIEC y la Fundación Iberoamericana de Economía Social, FUNDIBES.

Estas tres instituciones han constituido un Comité de Dirección, actuando como Director General del proyecto el Prof. José Luis Monzón Campos en representación del IUDESCOOP. Existe un Director Ejecutivo del Proyecto radicado en FUNDIBES (José María Pérez de Uralde), y una Secretaría Técnica en CIRIEC-España. A este equipo se sumario un Coordinador de Actividades en América Latina, radicado en la Universidad de Santiago de Chile (Mario Radrigán). La Secretaría Técnica del Proyecto desarrolla la formulación y seguimiento del mismo.

Este Comité de Dirección tiene la máxima responsabilidad en las tareas de planificación, seguimiento, evaluación y control de las actividades y objetivos del proyecto.

El Director General, tendría la responsabilidad global de la ejecución del proyecto, velando por la adecuada coordinación de las entidades involucradas en el mismo, y velando por el normal desarrollo de todas las actividades y resultados previstos en el proyecto.

A su vez el Director Ejecutivo, tiene la responsabilidad principal en la coordinación y desarrollo de las actividades generales del proyecto, especialmente en lo que dice relación con el vínculo y las relaciones institucionales con todas las entidades relacionadas con el proyecto, de modo que sus contribuciones comprometidas se concreten a tiempo y en la calidad presupuestada.

Finalmente la Secretaría Técnica es la responsable de la normal ejecución de las actividades del proyecto. La Universitat de Valencia-IUDESCOOP ha convenido con el CIRIEC-España la formulación y seguimiento del proyecto en la sede de la Comunidad Valenciana.

La Coordinación de Actividades en América Latina tiene por responsabilidad la promoción, difusión y coordinación de las actividades realizadas directamente en los diversos países de América Latina.

A este equipo de trabajo ha sumado un responsable de las actividades de formación a distancia, que se concentrará en las actividades pedagógicas.

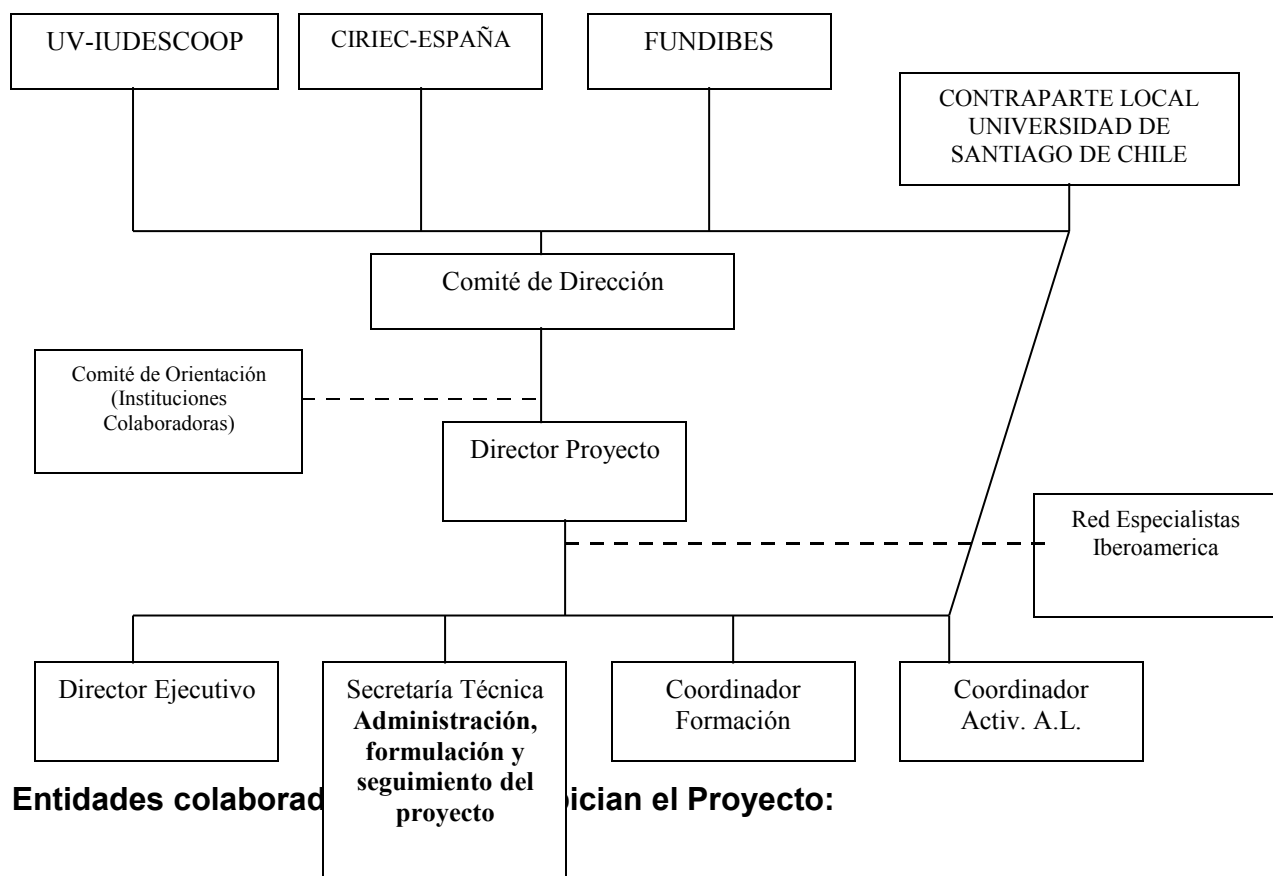
Esta estructura centralizada se ha complementado con otras dos instancias de trabajo del proyecto.

Por una parte, se ha creado una Red de Especialistas en cada uno de los países participantes en el proyecto, que actuarán como puntos focales, principales en dos tipos de acciones: el acopio y envío de información para la actualización de datos en el Observatorio Iberoamericano, y para la promoción de las actividades directas del proyecto: seminarios iberoamericanos, pasantías a España y cursos a distancia. Esta Red de Especialistas surge en base a la redes de relaciones en Iberoamerica fundamentalmente de FUNDIBES, pero también de CIRIEC y de IUDESCOOP.

Por otra parte, existe una red de instituciones y entidades colaboradoras (tal como se detallan en el punto siguiente), que se ha constituido en un Comité de Orientación del Proyecto, cuya función es apoyar el normal desarrollo del proyecto en diversos puntos técnicos del mismo, en base a sus propios directivos y profesionales.

Este ordenamiento organizacional se puede ver en la figura N° 1 siguiente:

Organigrama General del Equipo Gestor del Proyecto



Tal como se ha indicado en el punto anterior, la ejecución del proyecto cuenta con una Red de Instituciones e Entidades Colaboradoras, que en función de sus roles y trayectorias, colabora o ha de hacerlo en breve en el desarrollo del proyecto, a la vez que constituirán su Comité de Orientación.

Entidades en España y Europa:

- a) Confederación Empresarial Española de la Economía Social, CEPES (www.cep.es):

CEPES (Confederación Empresarial Española de la Economía Social), se constituye en 1992 como la máxima institución representativa de la Economía Social en España, dando visibilidad social e institucional a la Economía Social española, constituyéndose como una plataforma de diálogo institucional con los poderes públicos.

Son 23 socios miembros los que integran CEPES, organizados autónomamente en más de 200 estructuras de apoyo. Son los máximos representantes de las diversas fórmulas jurídicas de las Economía Social. Son Confederaciones nacionales o autonómicas o grupos empresariales específicos de esta forma de hacer empresas.

Cabe destacar que de forma directamente relacionada con los objetivos del proyecto son socios activos de CEPES la Confederación Española de Cooperativas de Trabajo Asociado, COCETA, y la Confederación Española de Sociedades Anónimas Laborales, CONFESAL, entre otras.

La Economía Social actúa en todos los sectores económicos a través de más de 48.000 empresas, cuya facturación anual en el 2004 superó los 87.000 millones de euros, lo que supone algo más del 7% del Producto Interior Bruto.

b) Consellería de Economía, Hacienda y Empleo de la Generalitat Valenciana:

En el marco de las actividades de la economía social y cooperativa, es la Consellería de Economía, Hacienda y Empleo de la Generalitat Valenciana, quien ha sido habitualmente la contraparte natural tanto del IUDESCOOP como del CIRIEC-España en las actividades desarrolladas en este ámbito, y por tanto en esta nueva iniciativa tiene un lugar privilegiado.

c) Centro Internacional para la Investigación y la Información de la Economía Pública, Social y Cooperativa, CIRIEC – Internacional (<http://www.ulg.ac.be/ciriec/>):

A nivel europeo la principal contraparte del proyecto la constituye el CIRIEC Internacional, que tiene su sede social en la Universidad de Lieja, Bélgica.

El Centro Internacional de Investigación e Información de la Economía Pública Social y Cooperativa, CIRIEC – Internacional, fue fundado el año 1947 originalmente en la Universidad de Genova. El año 1957 traslada su sede social a la Universidad de Lieja en Bélgica.

El CIRIEC – Internacional posee su propia estructura a través de una Asamblea General, un Comité Internacional y un Comité Científico, además de un Director Ejecutivo. Por otra parte, a nivel de cada país se constituye una sección nacional de CIRIEC, de las cuales en la actualidad existen 14.

Entidades en América Latina:

- a) Alianza Cooperativa Internacional para las Américas – ACI-Américas (<http://www.aciamericas.coop/spip/>):

A nivel internacional el movimiento cooperativo mundial tiene en la Alianza Cooperativa Internacional, ACI, su máximo ente de integración y representación. Fundado en el año 1895 en Inglaterra, asocia a nivel mundial a más de 800 millones de personas, en más de 750.000 empresas cooperativas en los 5 continentes.

A la vez ACI mundial está estructurado en 4 organismos continentales: Europa, América, África y Asia-Pacífico.

En el contexto de las Latinoamérica es ACI-Américas, la contraparte institucional superior de contacto para la ejecución del presente proyecto. ACI-América tiene su sede social en Costa Rica.

- b) Oficina Regional para América Latina y el Caribe de la Organización Internacional del Trabajo, OIT.

En el marco del sistema de organismos de Naciones Unidas es la Organización Internacional del Trabajo, OIT, el ente que tiene entre sus mandatos el trabajo y promoción con el mundo cooperativo.

Evidentemente existe en este caso una relación privilegiada con la temática del presente proyecto, que se centra en la economía social y el empleo, siendo a la vez la OIT el organismo internacional que tiene que ver con el tema del trabajo y el empleo.

A nivel de su Oficina Regional para América Latina y el Caribe, su oficial principal para la temática cooperativa se encuentra radicado en la Oficina Subregional para el ConoSur en Chile.

- c) Reunión Especializada de Cooperativas del MERCOSUR, RECM (<http://200.40.51.219/msweb/SM/General/recm/actividades.html>):

Creada el año 2001 por una resolución del Mercado Común del Sur (MERCOSUR), es uno de los principales organismos de concertados público – privado en el campo de la economía social y cooperativa a nivel de América Latina.

Una de sus características más destacadas y positivas de la RECM, es su estructura paritaria entre representantes de las administraciones públicas y de las organizaciones de representación del sector cooperativo de Argentina,

Brasil, Paraguay, Uruguay y Venezuela, con plenos derechos y de Chile y Bolivia, como observadores.

- d) Red Universitaria Eurolatinomericana en Estudios Cooperativos y Economía Social, RULESCOOP (<http://www.pro-asocia.uchile.cl/proasocia/rulescoop/index.htm>):

Surgida gracias al apoyo del Programa ALFA de la Comisión Europea el año 2001, esta Red Académica es el principal ente de comunicación a nivel universitario en el ámbito de la economía social y cooperativa entre América Latina y Europa.

En la actualidad basa sus actividades en la realización de una Conferencia Intercontinental anual (la próxima se realiza en Costa Rica en mayo del 2007), el intercambio de profesores y estudiantes, y la realización de proyectos de investigación colectivos.

- e) Red Universitaria de las Américas en Estudios Cooperativos y Asociacionismo, UNIRCOOP (www.unircoop.org):

La principal red académica universitaria a nivel institucional de las Américas es UNIRCOOP, constituida el año 1996 a instancias de un esfuerzo colectivo de la Universidad de Sherbrooke, en Québec, Canadá y de la Pontificia Universidad Javeriana de Colombia.

En la actualidad cuenta con 21 universidades miembros de 14 países, desde Canadá hasta la Patagonia.

Sostenibilidad en el tiempo de las acciones e impacto del proyecto:

Una de las ideas fuerza fundamental del presente proyecto es su vocación de continuidad en el tiempo, luego de finalizada la ejecución de esta primera.

Es por esta premisa fundamental que se han hecho los esfuerzos de lograr consolidar una red de instituciones y personas, que logren concurrir a este esfuerzo colectivo con todas las capacidades de sus organizaciones y sus propias capacidades personas e institucionales.

Es por lo anterior, que con el impulso básico y fundamental de arranque del proyecto en base a recursos proporcionados por la Consellería de Inmigración y Ciudadanía de la Generalitat Valenciana, se tomarán todas las medidas del caso para desde la etapa de puesta en marcha del Observatorio Iberoamericano, lograr los compromisos y acuerdos institucionales que aseguren tanto su permanencia en el tiempo como su desarrollo y perfeccionamiento.

WEB del OIBESCOOP: WWW.OIBESCOOP.ORG